

## ESPAÇOS PARA EVENTOS

O SEU EVENTO NUM LUGAR COM HISTÓRIA



A coleção de artes decorativas de António de Medeiros e Almeida (1895-1986) encontra-se exposta na casa que o empresário, colecionador e benemérito português habitou e transformou em museu, em 1972.

Medeiros e Almeida foi uma figura de empresarial de prestígio, tendo-se destacado em atividades como a importação de automóveis, a aviação comercial e as indústrias açorianas de açúcar e de álcool. O sucesso da sua carreira profissional permitiu-lhe dedicar-se à constituição de uma coleção de obras de arte.

Casado com Margarida Pinto Basto (1898-1971), adquire em 1943 um palacete construído em 1896, no centro de Lisboa. Desde meados dos anos 60 que o casal acentua a vontade de garantir a conservação do espólio colecionado ao longo dos anos, através de uma doação ao seu país. Em 1968 encomendam uma ampliação da sua casa e a adaptação do espaço a museu e mudam-se, em 1970, para uma moradia vizinha.

Em 1972, de modo a cumprir os seus desígnios, o colecionador cria a Fundação Medeiros e Almeida com o objetivo de “... dotar o País com uma Casa-Museu...”. Em junho de 2001, o museu abre finalmente as portas ao público.

A coleção compreende duas áreas museológicas: a ala que foi habitada pelos donos da casa, mantida tal como estava; e a que foi construída sobre o jardim da moradia, constituída por espaços onde se recriam diferentes ambientes, com recurso a apainelados, tetos pintados e decoração de aparato.

Nas 27 salas do museu expõem-se cerca de 2.000 obras de arte nacionais e internacionais incluindo mobiliário, pintura, escultura, têxteis, ourivesaria, joalheria, cerâmica, leques e arte sacra, num conjunto de objetos que cobre um arco temporal do século II a.C. ao século XX.

Para eventos num ambiente de excelência, com arte e história, conheça os espaços que pode alugar no Museu Medeiros e Almeida...

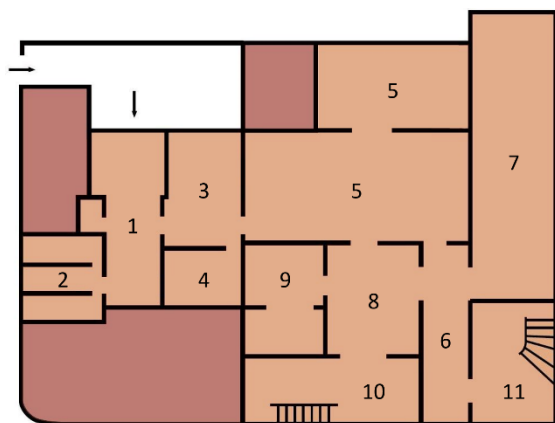
## SALA DE EXPOSIÇÕES TEMPORÁRIAS

Área: 150 m<sup>2</sup>

### Capacidade:

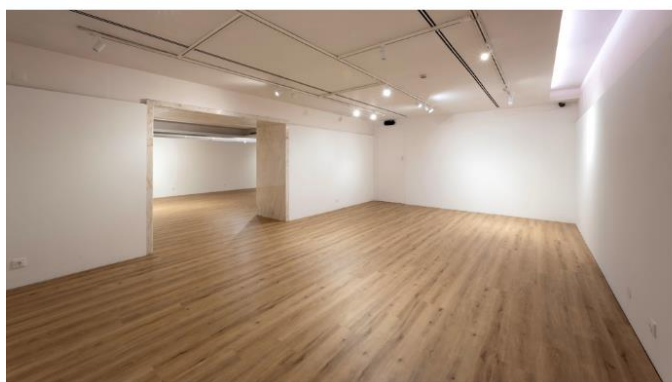
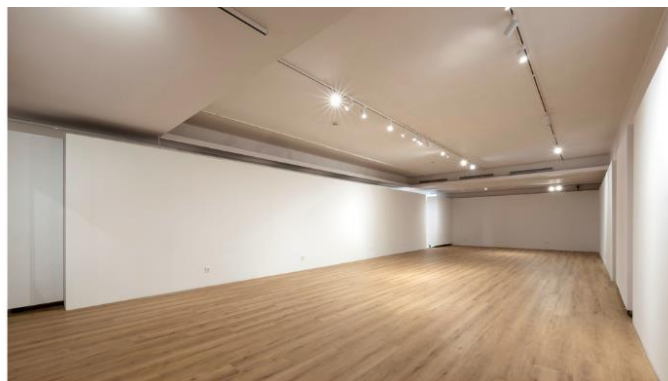
100 pax  
(eventos à mesa)

150 pax  
(eventos volantes, com  
*buffet* ou em plateia)



### PISO 0

- 1 Recepção
- 2 WC
- 3 Cafeteria
- 4 Loja
- 5 **Sala de exposições temporárias**
- 6 Ante-capela
- 7 Capela
- 8 Sala dos relógios
- 9 Sala de cerâmica chinesa
- 10 Galeria de baixo
- 11 Átrio Linke



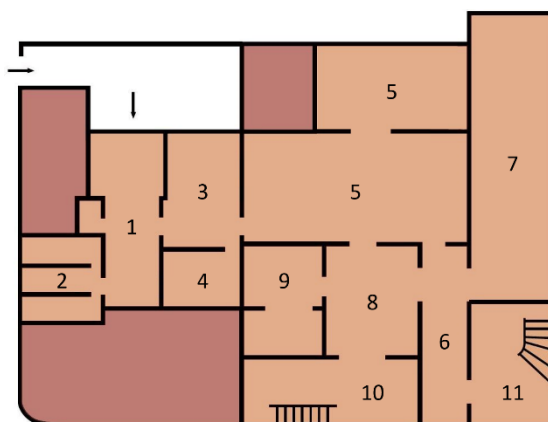
## CAPELA

Área: 60 m<sup>2</sup>

### Capacidade:

30 pax  
(eventos à mesa)

60 pax  
(eventos volantes, com  
*buffet* ou em plateia)



### PISO 0

- 1 Recepção
- 2 WC
- 3 Cafetaria
- 4 Loja
- 5 Sala de exposições temporárias
- 6 Ante-capela
- 7 **Capela**
- 8 Sala dos relógios
- 9 Sala de cerâmica chinesa
- 10 Galeria de baixo
- 11 Átrio Linke



Apesar de nunca ter sido consagrado, este espaço do museu expõe o núcleo de arte sacra da coleção como se de uma capela se tratasse.

Para além do altar-mor setecentista, proveniente do Palácio Burnay, destaca-se nesta sala o púlpito indo-português do século XVII, peça única na Europa, as duas esculturas medievais de alabastro de Nottingham, o conjunto de paramentaria e alfaias religiosas, duas pinturas representando a Nossa Senhora do Leite, uma flamenga e outra pelo Mestre da Lourinhã, não esquecendo o par de vitrais representando os santos homónimos do casal Medeiros e Almeida, Santo António e Santa Margarida.

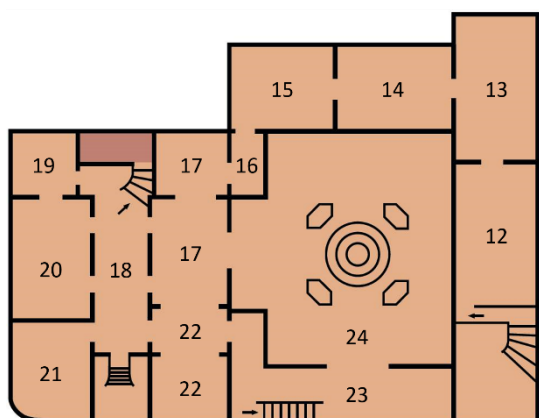
## SALA DAS TAPEÇARIAS

**Área:** 57 m<sup>2</sup>

**Capacidade:**

30 pax  
(eventos à mesa)

50 pax  
(eventos volantes, com  
buffet ou em plateia)



**PISO 1**

**12 Sala das tapeçarias**

- 13 Sala do piano
- 14 Sala Luís XIV
- 15 Quarto
- 16 Corredor D. Catarina de Bragança
- 17 Salões A e B
- 18 Corredor
- 19 Sala das pratas
- 20 Sala de jantar
- 21 Escritório
- 22 Salões C e D
- 23 Galeria de cima
- 24 Sala do lago



A grande escadaria do átrio do museu dá acesso à ampla Sala das Tapeçarias. Aqui se expõem duas célebres tapeçarias do século XVIII, que dão o nome à sala, pertencentes à série “Os Grotescos” da Manufatura Real de Tapeçarias de Beauvais.

Nas paredes, podemos admirar duas pinturas do mais célebre pintor do rococó francês, François Boucher (1703-1770), representando o nascimento e a morte de Adónis.

Destacam-se ainda duas secretárias “Mazarinas” da autoria de Boulle, decoradas com marchetados em tartaruga e latão, bem como o par de cómodas portuguesas D. João V.

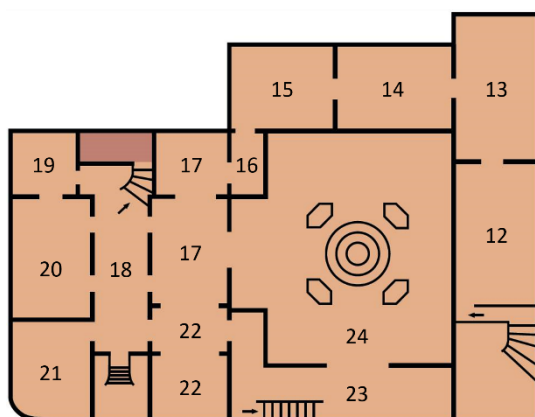
## SALA DO LAGO

**Área:** 200 m<sup>2</sup>

**Capacidade:**

120 pax  
(eventos à mesa)

200 pax  
(eventos volantes, com  
buffet ou em plateia)



### PISO 1

- 12 Sala das tapeçarias
- 13 Sala do piano
- 14 Sala Luís XIV
- 15 Quarto
- 16 Corredor D. Catarina de Bragança
- 17 Salões A e B
- 18 Corredor
- 19 Sala das pratas
- 20 Sala de jantar
- 21 Escritório
- 22 Salões C e D
- 23 Galeria de cima
- 24 **Sala do lago**



Este espaço de grandes dimensões foi concebido como uma evocação do antigo jardim da casa.

Um lago central, em mármore rosa, é rodeado por quatro vitrinas, contendo o núcleo de joalharia e de caixas de rapé da coleção, dispostas como se canteiros de flores fossem.

As paredes revestem-se de painéis de azulejos portugueses do século XVIII, representando as 4 Estações e os 4 Continentes, e a cobertura ostenta um grande teto em caixotão, pintado segundo a mesma temática dos 4 Continentes.

A estatuária presente na sala remete-nos novamente para um ambiente exterior, destacando-se a “Verdade desvelando-se”, do escultor italiano oitocentista Raffaello Monti.

## CONDIÇÕES E INFORMAÇÕES

Todos os eventos devem respeitar as regras e o ambiente cultural do museu.

### Tipologias de eventos

Conferências, reuniões, cursos, concertos, cocktails, pequenos-almoços, almoços, jantares, entre outros...

### Horário

2ª-feira a sábado, 17h – 00h  
domingo, durante todo o dia

### Visitas guiadas

Podem ser solicitadas visitas guiadas ao museu, em português, francês, inglês, espanhol e italiano

### Serviços disponíveis

- *Catering*
- Aluguer de mobiliário
- Sistema de projeção e som: amplificador de som, microfones de mão, tripé ou de lapela, projetor e tela de projeção

### Segurança

Presença obrigatória de dois guardas

## LOCALIZAÇÃO

O Museu situa-se no centro de Lisboa, junto à Avenida da Liberdade, no gaveto da Rua Mouzinho da Silveira com a Rua Rosa Araújo.

### Morada:

Rua Rosa Araújo, 41. 1250-194 Lisboa  
(Entrada temporária pela Rua Mouzinho da Silveira, 4)

### Estacionamento:

[Parque Alexandre Herculano](#)  
(Rua Mouzinho da Silveira, 1250-165 Lisboa)

## CONTACTOS

[info@museumedeirosealmeida.pt](mailto:info@museumedeirosealmeida.pt)

+351 213 547 892

